

Bei der INSTALLATION von grünplan bitte beachten!

Zuerst immer das Setup-Programm starten und Grünplan Installieren und erst dann den USB-Dongel einstecken -
Treiber-Datei für den Dongel installieren sich selbst (Video), oder sind im Programmpfad von grünplan mitinstalliert worden und können dort aufgerufen (gestartet) werden, siehe auch Punkt 4 unten!

SEHEN Sie sich dazu den Video auf der CD an !!!

„Win7-Setup mit automatischer Dongelinstallation“ (auch für Win XP)

1. grünplan 6.0 mit SETUP starten :

grünplan 6.0 in das Verzeichnis → C:\Programme\fachgrün\grünplan4 installiert!

Dadurch wird die grünplan3.0 oder 4.0 oder 5.0 Installation nicht überschrieben und ein paralleles arbeiten ist möglich.

Dann das Verzeichnis „Video“ , sowie das Verzeichnis „Informationen-Hilfe“ von der CD in den Programmpfad Grünplan kopieren – siehe auch 6.3!

2. Sichern Sie Ihre Betriebe von PUP3.3, PUP-IQ, grünplan2.1, grünplan3.0, grünplan4.0. grünplan5.0 zunächst durch Betriebe exportieren oder durch speichern des Betriebes ab !

3. Legen Sie die grünplan - CD ein, wenn es nicht automatisch startet, dann rufen Sie **SETUP.EXE** im CD-Verzeichnis auf. ! **Installation immer mit vollen Administratorrechten durchführen!**

4. Bei ALLEN Betriebssystemen wie Win 98- Win XP – Win-Vista32 – Win Vista64 – Win7: Stecken Sie den mitgelieferten Schutzstecker (=Dongel) erst nach fertiger Installation in den USB-Port, sonst wird der Dongel als „Speicher-USB-Stick“ falsch erkannt. Die Treiber werden beim Setup automatisch mit installiert, wenn nicht die Datei **MatrixLockDriverSetup.exe** oder und **LockwareDriverSetup.exe** von der CD starten.

- **Sollte dies Alles fehlschlagen!!!**, dann müssen Sie Grünplan über Systemeinstellungen/Software deinstallieren und über den Gerätemanager den Matrix-USB-Dongel entfernen, da er fälschlicherweise als Speicher-USB-Stick installiert wurde. Dann bitte alles von vorne beginnen und beachten, dass zuerst das Programm installiert ist und dann erst der USB-Dongel installiert werden soll.

5. Videos erläutern das Programm und stellen das Handbuch dar, für den sicheren Start sind sie unersetzbar. Starten Sie gleich mit den STEP-BY-STEP – Videos, die alles erklären und einem Seminar entsprechen!

Weitere **Hilfe-Videos zu den Fenstern und Tipps zum Schnellstart**, sowie fatalen Fehlern finden Sie ebenfalls im **Video Verzeichnis**. Wenn die Videos richtig angegeben sind können sie diese direkt aus dem Programm aufrufen.

6. NEUE Programm-Datei auf CD oder per EMail:

Sollte sich im Verzeichnis neue-Programmdatei eine grünplan.exe befinden, dann speichern Sie diese nach der Installation in Ihr grünplan-Programmverzeichnis. Übrigens sollten Sie per Email eine neue grünplan.exe erhalten gehen Sie genauso vor und Sie haben die neueste Version

auf Ihrem Rechner.

7. Kopieren Sie die Videos und die Informationen –Hilfe-Dateien ins Programmverzeichnis von grünplan:

Wichtig! Stellen Sie im Programm grünplan den Pfad für die Videos und die Bilder unter Optionen ein.

Videos: C:\Programme\fachgrün\grünplan6\Videos

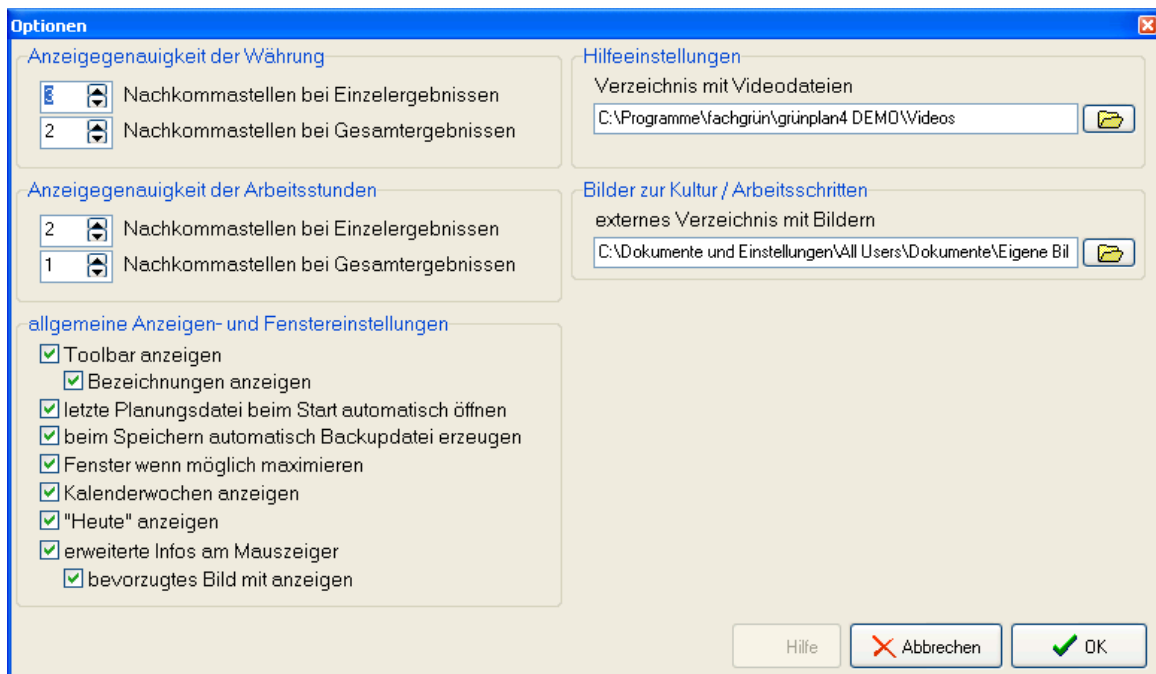
Bilder: C:\Programme\Gemeinsame Dateien\Grünplan Bilder

Demobetrieb: die Videos wurden mit „DEMO-VIDEOS.GPD“ angefertigt, deshalb diesen beim Üben öffnen, Sie können so alles besser nachvollziehen.

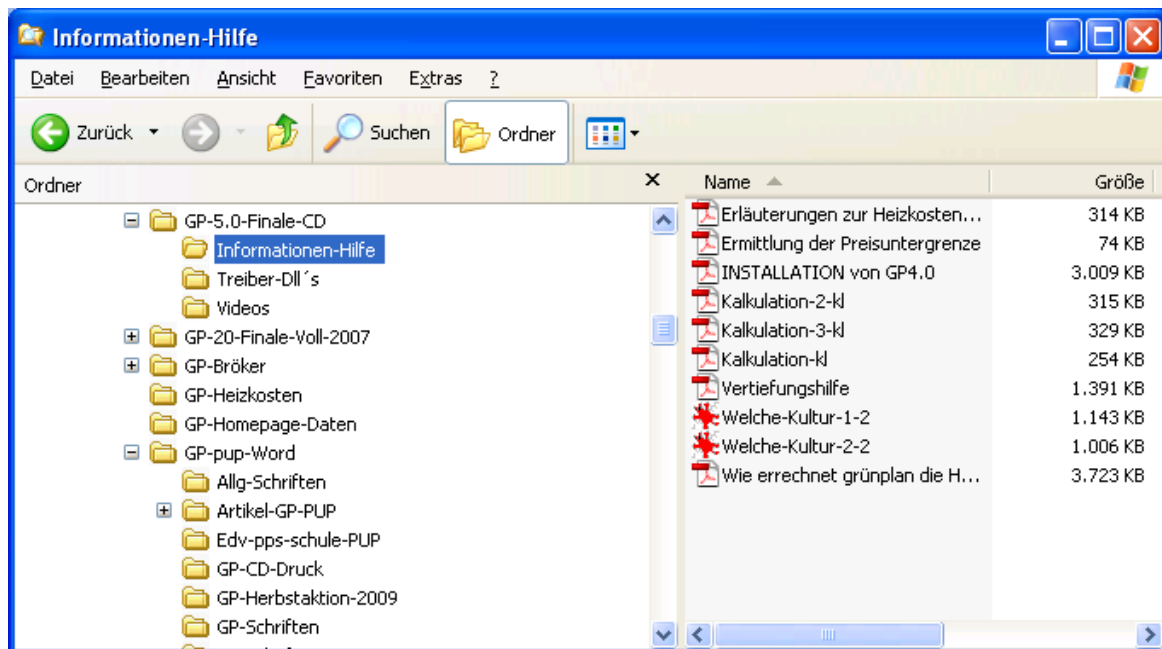
Die PDF-Dateien (Kalkulationshandbuch...) können Sie auf der CD öffnen.

Bei Vista und Win7 ist es wichtig für die Betriebe einen Ordner (z.B.GrünplanBetriebe) anzulegen, denn nur unter User\Bibliotheken\Dokumente\Grünplanbetriebe können Sie die Daten speichern (MS will das so)!

Pfad für Videos und Bilder in Optionen bei grünplan einstellen (Erläuterung s.o.):



Inhalt der Info-Dateien mit komplettem Kalkulationshandbuch auf der CD:



8. Grünplan-Update

8.1 Update von PUP 3.3 und PUP-IQ auf grünplan6.0:

Um Betriebsdaten von PUP3.3 und PUP-IQ auf grünplan5.0 bitten wir Sie uns die Betriebe zu zumailen. Nur Herr Schachtner (Programmierung & Konzeption) kann das für Sie problemlos erledigen. MAIL: andreas.schachtner@t-online.de

Bei Konvertierungsproblemen senden Sie den Betrieb an uns oder Herrn Schachtner per Email (info@fachgruen.de) wir konvertieren diesen und schicken Ihnen den Betrieb zurück.

8.2 Update von grünplan 2.0 und 3.0 auf grünplan 6.0:

- Starten Sie das Setup auf der CD und grünplan installiert sich selbst!
- Betriebe von GP2.0, GP3.0 müssen Sie mit dem Programm „NexusConvert“ auf der CD (oder im Programmverzeichnis) konvertiert werden und dadurch in die Datenstruktur von grünplan 6.0 gebracht werden.

„NexusConvert“ starten, Betrieb auswählen und zu einer *.GPD Datei umwandeln. Jetzt können Sie den Betrieb bearbeiten



Bei Konvertierungsproblemen senden Sie den Betrieb an uns oder Herrn Schachtner per Email (info@fachgruen.de) wir konvertieren diesen und schicken Ihnen den Betrieb zurück.

8.3 Update von grünplan 4.0 und grünplan5.0 auf grünplan 6.0:

**Betriebe von GP4.0 / GP5.0 können Sie ohne Konvertierung in GP6.0 starten und verwenden.
nur beim abspeichern können Sie diese nicht mehr in GP4.0 / GP5.0 bearbeiten, aber wozu sollten Sie das wollen?**

Vergessen Sie Ihren kostenfreien Seminartag „Step_by_Step“ nicht!!!

**Viel Erfolg bei der Kalkulation!
Claudia Schneidawind Kalkulationssoftware**